

WWW.STAMPERIADILIPOMO.COM



BILANCIO SOCIALE 2021

SOSTENIBILITÀ
*Stamperia
di Lipoma*



BILANCIO SOCIALE 2021



4

Introduzione

5

Modello di riferimento
Bilancio Sociale Stamperia
di Lipomo S.p.A.

6

Lettera degli Imprenditori

8

Identità aziendale

9 La Visione, la Missione e i Valori

10 Evoluzione storica

13 La catena del valore

16

Corporate governance

17

Responsabilità sociale

19 Consiglio di Amministrazione

20 Organigramma

25

Il sito produttivo

27 Il Sistema produttivo

33

La sostenibilità ambientale
ed economica circolare

35

Gli stakeholder

36 Le risorse umane

40 I clienti

41 I fornitori

42 La collettività e l'indotto



Introduzione

Questa edizione del Bilancio Sociale assume anche la connotazione di “sostenibilità” e ciò in funzione della forte spinta di politica aziendale propriamente dedicata a questa rilevante tematica. La definizione che assume da oggi questo report aziendale è: “Bilancio Sociale e di Sostenibilità Ambientale”. Per ridurre l’impatto ambientale, come è ormai nostra consuetudine, sono state prodotte un numero limitato di copie cartacee (utilizzando carta riciclata). Esso è liberamente riproducibile in modalità “copyleft” citando come fonte: “Bilancio Sociale e di Sostenibilità Ambientale Stamperia di Lipomo S.p.A.”. Inoltre, è possibile scaricare interamente il documento dall’indirizzo www.stamperiadilipomo.it.



Modello di riferimento Bilancio Sociale Stamperia di Lipomo S.p.A.

Stamperia di Lipomo S.p.A. ha preso quale modello di riferimento per sviluppare il Bilancio Sociale e di Sostenibilità Ambientale quello proposto dall'Istituto Europeo per il Bilancio Sociale che è a tutt'oggi lo schema più utilizzato dalle imprese europee. Questi standard sono una guida operativa che contiene indicazioni utili per la redazione del report poiché rappresentano un punto di vista neutrale, rivolto a garantire la completezza e l'attendibilità delle informazioni, nonché la trasparenza del processo seguito per raccoglierle, elaborarle e rappresentarle.





Lettera degli Imprenditori

Come accennato, la politica aziendale basata su investimenti mirati, sulla rivisitazione del modello di business, sulla formazione interna, sulle certificazioni di prodotto/processo ottenute ed in fieri, portano a considerare questo report annuale sotto una veste più ampia sia di contenuti sia di responsabilità che ci accogliamo tanto da assumere la definizione di “Bilancio Sociale e di Sostenibilità Ambientale”.



Il Bilancio Sociale e di Sostenibilità Ambientale è strutturato analizzando, passo a passo, i progetti e le attività che sostengono questa evoluzione, la quale ha impattato anche sul paradigma "visione, missione, valori".

Lasciato alle spalle il periodo "Covid 19", pur attraversando, come tutti, un periodo traumatico per gli accadimenti internazionali, l'intera azienda ha maturato e rafforzato ancor di più il proprio impegno sia verso le tematiche sociali che ambientali, promuovendo azioni concrete i cui risultati sono già apprezzabili e, in prospettiva, lo saranno ancor di più nei prossimi mesi. Ciò ha rafforzato la nostra responsabilità e determinazione nel comunicare, in piena trasparenza e coerenza, i principi fondanti della nostra storia aziendale e degli obiettivi che abbiamo concordato: continuiamo a consolidarci tramite nuove soluzioni applicative, investimenti tecnologici, R&S, formazione continua del personale. Ancora una volta, le difficoltà relative a questo periodo storico sono state smorzate dalla forza della solidarietà e della vicinanza reciproca tra azienda e collaboratori: la capacità di essere un team, di applicare e condividere tutte le risoluzioni sono i fattori vincenti per applicare con successo le strategie utili ad affrontare il mercato e la politica di rispetto e valorizzazione dell'ambiente, del "fine vita mai dei prodotti", del riciclo.

Il 2021 si è chiuso in linea con le aspettative e con la consapevolezza che l'azienda abbia rafforzato la strategia vincente per rafforzare la nostra presenza sul territorio con il coinvolgimento degli stakeholder / filiera / comunità locale.

Gianluca, Marco e Matteo Brenna

IDENTITÀ AZIENDALE



La Stamperia di Lipomo S.p.A. è una media impresa tessile situata nel cuore del Comasco, da secoli zona di alta cultura serica.

Attiva da oltre 60 anni e forte di una tradizione familiare, l'azienda opera nel settore tessile, come stamperia e finissaggio per conto terzi.



I principali settori merceologici a cui sono rivolte le produzioni corrispondono a:

- ▀ abbigliamento femminile esterno
- ▀ abbigliamento maschile
- ▀ accessori in genere
- ▀ bagno
- ▀ intimo
- ▀ arredo



La produzione della Stamperia di Lipomo S.p.A. è indirizzata principalmente al settore dell'abbigliamento, dell'accessorio e dell'arredo con la lavorazione di una vasta gamma di fibre:

- ▀ naturali: seta, lana, cotone
- ▀ sintetiche; poliestere, nylon
- ▀ artificiali: viscosa, rayon, altre
- ▀ miste: ottenute tramite mischia delle precedenti



La Visione, la Missione e i Valori



LA VISIONE

La nostra visione custodisce la volontà di risolvere a tutto tondo i problemi di lavorazione su tessuto dei nostri clienti, non perdendo di vista la nostra caratteristica creatività. Quella creatività d'Impresa, somma di valori ed intenti, tesa alla ricerca tecnica e tecnologica, attribuendo grande rilevanza ad una cultura a 360° che pone come centrale il tema della sostenibilità e di un approccio Green.



LA MISSIONE

Mantenendo il focus sulla qualità dei nostri processi e sulla centralità del pensiero creativo dei nostri clienti da trasferire sui prodotti, Stamperia di Lipomo S.p.A. tende con responsabilità ed impegno costante alla propria Visione.

Abbiamo, quindi, lavorato sistematicamente sullo studio e l'analisi di progetti atti a rendere il nostro futuro, un presente in cui giocare un ruolo determinante, concreto e che possa davvero fare la differenza. E su questa direzione, vogliamo procedere per tutto il prossimo triennio.



I VALORI

"I nostri valori, nell'accezione etica del termine, sono lo specchio della nostra identità organizzativa e rappresentano la linfa che anima l'azienda. [...] Sono individuabili in ogni nostro processo ed attività ma soprattutto sono i punti cardine su cui lavorare per permetterci un costante miglioramento."

Così recitava l'incipit del Bilancio Sociale 2020 che già elencava quelli che continuano ad essere i "valori core" di Stamperia di Lipomo S.p.A.

Nel Bilancio Sociale e di Sostenibilità Ambientale 2021, si conferma il DNA dei nostri valori e ciò

anche di fronte ad un contesto socio-economico incerto, difficile ed in cui le aziende italiane sono chiamate a innestare la marcia del cambiamento radicale per raggiungere una posizione di mercato caratterizzata dall'economia circolare.

Ecco perché Stamperia di Lipomo S.p.A., da tempo, lavora incessantemente e concretamente per qualificare attività, prodotti e approcci sul piano della sostenibilità, fino a dichiarare oggi l'inesco di un vero e proprio processo di analisi volto a concretizzare progetti ed azioni in un'ottica Green.

VALORI 2020 VS VALORI 2021

Focus on Human value: Centralità della persona

Le nostre persone sono coinvolte sia in una costante formazione interna, specialistica, tecnica, comportamentale, sia in una continua formazione esterna. La formazione così esplicita sa valorizzare il patrimonio delle competenze umane esprimibile anche attraverso il contributo del singolo nella sua soggettività.

Persone consapevoli di giocare un ruolo fondamentale nel cambiamento verso un'impresa sostenibile ed etica, per noi stessi, per la collettività e per le generazioni future.

Be agile, be reliable: Flessibilità ed affidabilità

Essere agile in un mercato liquido che ci pone costantemente davanti a sfide e responsabilità.

Essere agile significa essere pronti a gestire il cambiamento prima ancora del seguire un piano strategico con flessibilità e lungimiranza.

Respons-ability and Sustainability: Uso responsabile e sostenibile delle risorse

Ci impegniamo affinché tutte le attività risultino sostenibili, tracciabili e spiegabili attraverso progetti e piani di sviluppo che tenderanno a portare Stamperia di Lipomo S.p.A. alla migliore versione Green di se stessa.



Evoluzione storica

Da un punto di vista meramente storico, le tappe fondamentali dell'evoluzione della struttura aziendale possono essere così riassunte:

1960

Costituzione dell'azienda. Luglio - avvio prime produzioni di stampa a mano.

1997

Acquisto di una partecipazione nella DDP (Direct Digital Printing).

1970

Ampiamento dei reparti di stampa a mano e delle operazioni complementari.

1999

Progetto Life circa l'impatto ambientale prodotto dalla stampa digitale.

1972

Acquisizione prima manomacchina.

2010

Incorporazione della DDP nella Stamperia di Lipomo S.p.A.

1980

Automatizzazione dei reparti di stampa a mano via via trasformati in stampa a carrello pneumatico (Gali).

2018

Acquisizione ramo d'azienda Nuova Tisba S.R.L.

1981

Apertura primo reparto di finissaggio.

2019

Qualificazione parte dell'impianto elettrico, gas e dello stabilimento in generale.

1986

Acquisto prima macchina da stampa a quadri rotativi.

2020

Acquisizione dell'immobile del comparto industriale ex Tenconi S.R.L.

1987

Trasformazione azienda da S.n.C. a S.p.A.


2021

Upgrade del reparto digitale con l'introduzione di macchine di ultimissima generazione

1996

Primi approcci alla stampa digitale.





Abbinati a questi passi storici vi sono quelli relativi allo sviluppo della cultura aziendale relativa alla sostenibilità che, da sempre, è stata ed è oggetto di massimo interesse.

1977
1980

Costituzione Consorzio Comodepur ed avvio del processo di depurazione degli scarichi industriali.

dal
1977

Costruzione ed acquisizione di pozzi per l'uso di acqua industriale e realizzazione acquedotto privato che convoglia l'acqua dai pozzi allo stabilimento.

1986

Acquisto prima caldaia con recuperatore di calore.

1989

Montato recuperatore di calore su acque di scarico sui lavaggi.

2010

Acquisto seconda caldaia con recuperatore di calore: tutta l'energia prodotta è da allora gestita con recupero parziale di calore; acquisto linea di lavaggio con recuperatore di calore. Da allora tutte le linee godono di tale tecnologia.

2012
2013

Smaltimento di tutte le coperture eternit e realizzazione degli impianti fotovoltaici il primo da 328 kw, il secondo da 101 kw.

2016

Prima indagine sui consumi energetici e sulle azioni di efficientamento: implementazione avvenuta nel 2017-18.

2017
2018

Cambio di tutte le illuminazioni interne allo stabilimento con soluzioni led.

2019

Implementazione dei sistemi di illuminazione led anche all'esterno dello stabilimento.

2020

Miglioramento dell'adduzione acqua industriale dai pozzi mediante l'applicazione di inverter; abbattimento dei rischi elettrici tramite lo spostamento della cabina di media tensione all'esterno dello stabilimento

2021

Introduzione di un generatore di vapore di ultima generazione con rendimenti ottimizzati, di un sistema digitale ed automatico circa il monitoraggio dei consumi. Ottenimento delle certificazioni GRS e ISO 9001/2015

La catena del valore

La nostra catena del valore è esplicitata nel modello operativo sottostante che illustra il processo di creazione di valore aggiunto. È anche alla base del vantaggio competitivo e delle unicità proprie di Stamperia di Lipomo S.p.A.



Stamperia di Lipomo S.p.A. si propone di promuovere lo sviluppo sostenibile applicando tecnologie eco-compatibili che portano ad una riduzione nel consumo di risorse naturali non rinnovabili.

È in quest'ottica che Stamperia di Lipomo S.p.A. è intervenuta sulla propria catena del valore investendo in tecnologia e governando meglio i processi (Sistema Qualità - procedure, standard aziendali), proprio perché la sensibilità aziendale porta naturalmente ad impegnarsi fattivamente nella riduzione delle emissioni inquinanti.



APPROVVIGIONAMENTI

Gestione delle procedure di acquisto di materiali e tessuti. Controllo qualità su lotti mediante sistema interno controllo degli standard di riferimento. Per esempio standard del colore.



LOGISTICA INTERNA

Ricezione materia prima / merci per ciclo produttivo. Gestione dei vettori / corrieri da clienti / fornitori / aziendali.



OPERATIONS

Preparazione dei tessuti per la stampa. Verifica della loro idoneità.





LOGISTICA ESTERNA

Procedura di attivazione delle consegne prodotto al cliente. Gestione del prodotto del cliente anche presso magazzino aziendale. Controllo qualità eseguito anche da terzi. Sostegno nella gestione della qualità dato dalle certificazioni GRS e ISO 9001/2015, Seri.Co.



MARKETING, VENDITE E COMUNICAZIONE

Post-vendita: gestione problem solving, reclami – non conformità e/o integrazioni richieste dal cliente. Avvio sistema di comunicazione integrata per la tenuta dell'attività di relazione continua con il cliente.



SERVIZI E CUSTOMER CARE

Gestione del know-how aziendale a favore del cliente: "suggerimenti" circa modalità di stampa, risoluzione di "dubbi" tecnologici o circa impianto di lavorazione / serigrafico ottimale. Considerazioni condivise circa modalità di esecuzione del lavoro. Avvio sistema di monitoraggio (post-vendita) e gestione customer care.

CORPORATE GOVERNANCE

La genesi e l'evoluzione della "Corporate" a cui si abbina il livello di brand equity trovano riscontro nell'applicazione del seguente paradigma:

LA FLESSIBILITÀ	I RISULTATI ECONOMICO-FINANZIARI	LE COMPETENZE AZIENDALI	L'IMPRONTA AMBIENTALE	LO SVILUPPO COMMERCIALE
Pianificazione ed ottimizzazione delle risorse produttive che coniughi qualità - tempi - costi in risposta alle richieste del mercato	La capacità di sostenere/ migliorare risultati di redditività e produttività	La capacità di attrarre (e mantenere all'interno del proprio organico) competenze tecniche sempre più "rare"	Oltre il rispetto del cogente, le iniziative di sostenibilità ambientale in linea con i requisiti di settore	La necessità di sviluppare azioni commerciali ed aprire nuovi mercati

Nell'insieme delle istituzioni, delle regole e delle pratiche che governano il funzionamento dell'impresa Stamperia di Lipomo S.p.A., la R&S abbinata a investimenti mirati rappresenta una funzione cuore nella strategia aziendale.

I benefici non solo economici che l'adozione ed evoluzione costante del sistema di Corporate Governance sta portando corrispondono anche alle seguenti valutazioni:

- 1 Accresciuta capacità di sostenere, in modo flessibile ed assecondante il mercato, la crescita aziendale gestendo meglio i repentini cambiamenti.
- 2 Creazione di un ambiente in cui si anticipano le esigenze del mercato, dei fornitori e di tutti gli altri stakeholder;
- 3 Stimolazione a continui rapporti di verifica e controllo ed adozione, via via di certificazioni corroboranti la medesima Corporate Governance;
- 4 Gestione delle decisioni aziendali, risk assessment.



RESPONSABILITÀ SOCIALE

Essere responsabili, sentirsi protagonisti in questa epoca di cambiamento è un obiettivo molto gravoso.



Stamperia di Lipomo S.p.A. ha investito e continua ad investire nelle politiche di sviluppo inerenti alla Responsabilità Sociale e chiede a tutti i propri Collaboratori il più alto impegno nello svolgimento di tutte le procedure e prassi costituite affinché, in comune accordo, sia possibile:

- Rispettare la normativa nazionale e internazionale in materia di lavoro, diritti umani e legalità, con particolare riferimento alle norme in materia di retribuzione ed orari di lavoro.
- Aderire agli standard internazionali a tutela dei Diritti umani quali la Dichiarazione dei Diritti dell'Uomo;
- Utilizzare il massimo della trasparenza nella comunicazione e condivisione delle proprie performance e dei propri miglioramenti nel campo della responsabilità sociale;
- Promuovere l'adesione a questi principi nei confronti dei soggetti con i quali l'azienda opera;
- Favorire lo scambio di esperienze e la documentazione e diffusione di "Buone Prassi" fra i vari stakeholder.

È in funzione di tali considerazioni che il dott. Gianluca Brenna, rappresentante legale dell'azienda Stamperia di Lipomo S.p.A., in prima persona si impegna al rispetto delle principali convenzioni dell'International Labour Organization (ILO), della legislazione nazionale e delle condizioni previste dalla contrattazione nazionale in materia di: Libertà di associazione e diritto alla contrattazione collettiva Lavoro infantile Lavoro minorile Salute e Sicurezza Prevenzione di ogni fenomeno di discriminazione e abuso e trasparenza nei contratti di assunzione, registrazione degli orari di lavoro, corresponsione del salario dovuto. In particolare, l'organizzazione si impegna a: nominare una persona responsabile per gli aspetti di Responsabilità Sociale; monitorare la conformità ai criteri sociali e attuare le misure necessarie; informare il personale aziendale, nella lingua locale, relativamente al contenuto dei criteri sociali minimi e ad ogni altra informazione relativa ad essi fornita dalla norma di riferimento (ISO 9001/2015, GOTS e/o GRS); conservare registrazioni di nominativo, etc., ore lavorate e salario erogato per ogni lavoratore; consentire al perso-

nale aziendale di nominare un proprio rappresentante per gli aspetti di Responsabilità Sociale che possa confrontarsi con la Direzione sullo stato di attuazione dei criteri sociali e la conformità agli stessi; registrare e prendere in carico i reclami del personale aziendale o di terze parti relativi alla conformità dell'organizzazione ai criteri sociali e mantenere registrazioni di ogni azione correttiva intrapresa; astenersi da utilizzare misure disciplinari, interruzione del rapporto di lavoro o altre forme di discriminazione verso i lavoratori che forniscono informazioni relative al rispetto dei criteri sociali. L'organizzazione si impegna, inoltre, a fornire le risorse tecniche, economiche e professionali necessarie affinché gli obiettivi della Politica di Responsabilità Sociale, definiti nel presente documento, vengano integralmente raggiunti. La presente Politica di Responsabilità Sociale viene diffusa a tutti i livelli ed è compito di tutti collaborare attivamente, per quanto di loro competenza, al miglioramento degli aspetti di Responsabilità Sociale. L'organizzazione garantisce, mediante successive attività di verifica che tale politica venga compresa ed attuata e che gli obiettivi dichiarati vengano perseguiti.

La Società ha ritenuto opportuno avviare l'adozione di un proprio Modello di organizzazione "231": il 15/10/2021 vi è la delibera del Consiglio di Amministrazione e nel '22 vi sarà l'aggiornamento del medesimo modello organizzativo. Questo sistema di gestione e controllo consente di:

1. disporre di un efficace mezzo di prevenzione contro il rischio di commissione dei reati e che permetta, dunque, di tenere sotto controllo gli aspetti che possono presentare profili di criticità in relazione all'attività aziendale;
2. disporre di un valido strumento di sensibilizzazione di tutti coloro che operano nell'ambito della Società, affinché tengano comportamenti corretti e lineari.

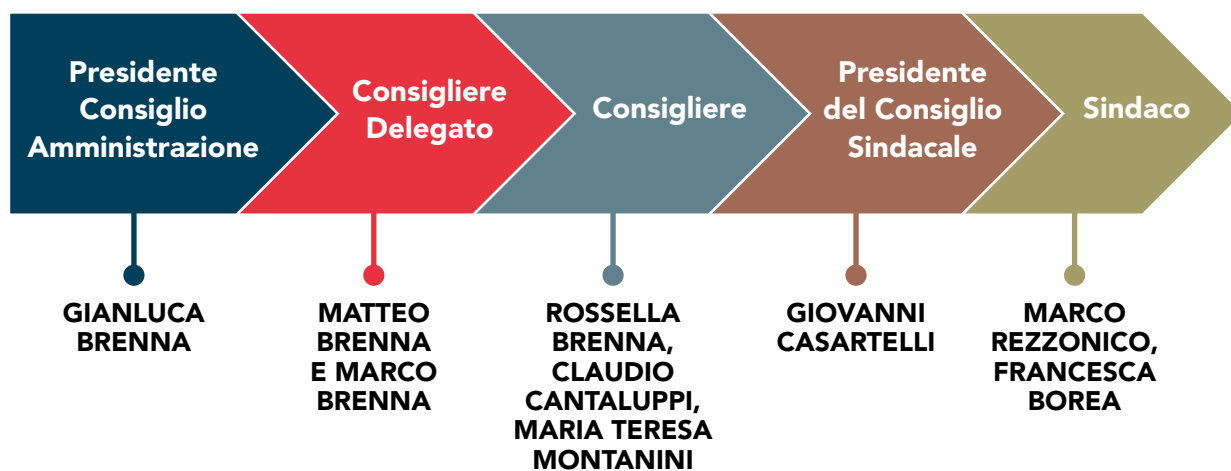
Il Codice Etico, scaricabile dal sito www.stampe-riadilipomo.com, abbinato conferma che forme di comportamento illecito, oltre che alle disposizioni di legge sono contrarie anche ai principi etici sottesi all'esercizio del business aziendale e, come tali sono condannati anche ove la Società fosse, per ipotesi, apparentemente in condizione di trarne vantaggio.





Consiglio di Amministrazione

La struttura



Organigramma

La Società è organizzata in modo da garantire che le attività siano svolte in modo efficace e coerente con gli obiettivi fissati dal vertice aziendale e dispone di sistemi informatici strutturati in modo da assicurare l'adempimento di questi principi.

L'organigramma di Stamperia di Lipomo S.p.A indica come tutti i ruoli e le responsabilità impattino nei processi di creazione del valore aggiunto. Si scopre quanto sia importante il gioco di

squadra e la collaborazione "gomito a gomito". La struttura a "matrice" così disposta accelera i processi decisionali poiché, godendo anche di funzioni trasversali, ne aumenta la condivisione.





**AMMINISTRATORE
DELEGATO
GIANLUCA BRENNA**



**AMMINISTRAZIONE
E CONTROLLO
FELICE CATTANEO**



**PRODUCT MANAGER
TRADIZIONALE
MATTEO BRENNA**



**PRODUCT MANAGER
DIGITALE
MARCO BRENNA**

FATTURAZIONE

ACQUISTI E
CONTABILITÀ

PERSONALE

QUALITÀ
E SOSTENIBILITÀ

MANUTENZIONE

PRODUCT
ASSISTANT

PRODUZIONE

BOLLE E
DISPOSIZIONI
DI STAMPA

BOLLE E
DISPOSIZIONI
DI STAMPA

PRODUZIONE

PRE STAMPA

CAD

STAMPA

PRE STAMPA

STAMPA

TRANSFERT

VAPORIZZAGGIO

LAVAGGIO

FINISSAGGIO

CONTROLLO
QUALITÀ

MAGAZZINO

MAGAZZINO



La governance aziendale passa anche attraverso la sostenibilità economica, il sistema di compliance e anticorruzione. I dati e le informazioni che seguono riportano una sintesi della realtà aziendale sotto questo aspetto.

VALORE ECONOMICO GENERATO E DISTRIBUITO	2021	2020	2019
Ricavi annuali netti - Euro -	12.026.135	10.326.354	15.106.971
Numero clienti - nr. -	201	202	
Numero clienti con oltre 50% del fatturato - nr. -	9	7	
Indice di concentrazione vendite - rilevanza clienti importanti / esclusivi - % -	4,5	3,5	
Utile corrente ante oneri finanziari - Euro -	1.208.755	487.526	
Fondo gestione rischi - % -	5	6	
Oneri passività ambientali presenti - Euro -	0	0	
Attivo corrente - Euro -	11.210.021	8.784.179	
Passivo corrente - Euro -	5.075.987	3.296.933	
Patrimonio netto - Euro -	10.580.364	9.534.064	
Totale immobilizzazioni - Euro -	6.972.116	6.709.064	
Debiti verso le banche - Euro -	868.086	391.909	
Costo del personale - Euro -	3.848.319	3.386.833	
Benefit economici ai collaboratori e investimenti nella comunità - Euro -	50.420	56.366	
Oneri finanziari - Euro -	40.904	40.919	
Costi operativi - Euro -	11.522.722	10.399.596	
Debiti totali - Euro -	6.134.294	4.974.278	
Patrimonio netto / totale attivo	4,5	3,5	
Indice di sostenibilità finanziaria	0,003	0,004	
Redditività ROA = utile corrente ante oneri finanziari / totale attivo	0,1	0,1	
Elasticità dei costi = costo del personale / costi operativi	0,3	0,3	
Indebitamento bancario = debiti verso banche / totale passivo	0,2	0,1	
Tempo medio pagamento fornitori - nr. gg. -	95	93	
Tempo medio pagamento clienti - nr. gg. -	128	119	
Ricavi annuali primi 10 clienti - Euro -	6.558.989	6.021.367	
Indicatore di concentrazione	54,5	58,3	
Investimenti in ricerca ed innovazione - Euro -	180.000	155.000	
Investimenti ricerca - % -	1,5	1,5	
Impatti economici indiretti a favore della comunità o altro - Euro -	0	0	
Impegno economico solidale - % -	0,4	0,5	
Valore economico reinvestito - Euro -	0	0	
Servizi offerti importo > 5% - Euro -	0	0	
Servizi totali offerti importo > 5% - nr. -	0	0	
Grado di diversificazione dei servizi offerti - % -	0	0	



BUSINESS CONTINUITY PLAN - COMPLIANCE E ANTICORRUZIONE	2021	2020	2019
Numero fornitori significativi / strategici - nr. -	3	3	
Numero fornitori non sostituibili di prodotto per la produzione - nr. -	2	2	
Numero smaltitori non sostituibili facilmente per lo smaltimento rifiuti - nr. -	0	0	
Presenza di area per gestione dati / server adeguatamente protetta - SI / NO -	SI	SI	
Presenza di area di back up / gestione dati delocalizzata - SI / NO -	SI	SI	
Gestione dei back up - SI / NO -	SI	SI	
Tempo effettivo di ripristino dati in caso di perdita - nr. ore -	8	8	
Numero di attacchi informatici verificatisi nel corso dell'anno - nr. -	0	0	
Campagne anti phishing effettuate / anno - nr. -	0	0	
Ultima analisi di rischio IT effettuata - data -			
Condivisione dimostrabile nella gestione dei pagamenti - SI / NO -	NO	NO	
Verifica compliance processi autorizzativi - SI / NO -	SI	SI	
Presenza e verifica di una procedura nel merito dell'anticorruzione a supporto del codice etico - SI / NO -	NO	NO	
Importi totali derivanti da sgravi, finanziamenti pubblici - Euro -	428.745	130.911	
Nr. lavoratori in smart working - nr. -	2	10	

USO DI RISORSE NATURALI	2021	2020	2019
Totale acqua approvvigionata - mc -	153.614	137.903	208.037
Rifiuti totali smaltiti - kg. -	319.043	290.778	290.483
Volume acque reflue industriali - mc -	137.935	123.121	186.886
Processi: gas naturale processi - mc -	1.789.733	1.578.413	2.075.398
Processi: gasolio - mc -	0	0	0
Processi: energia elettrica - kWh -	2.196.649	1.984.000	2.582.000
Processi: olio combustibile - mc -	0	0	0
Trasporti: benzina - mc -	2	2	2
Trasporti: gasolio - mc -	7	5	8
Energia elettrica fonte rinnovabile autoprodotta - kWh	374.312	357.045	389.208



ALTRO	2021	2020	2019
Sistema gestionale in essere qualità	ISO 9001/2015	NO	NO
Segnalazioni - eventi non desiderati - nr. -	0	0	0
Sanzioni ricevute - nr. -	0	0	0
Audit annuale governance - nr. -	0	0	0
FORNITORI SIGNIFICATIVI RISPETTO A CRITERI DI CORRETTA GOVERNANCE	2021	2020	2019
Fornitori qualificati con criteri di governance - nr. -	6	5	
Fornitori con criteri - % -	14,3	17,2	



IL SITO PRODUTTIVO

Geograficamente, la realtà produttiva propria di Stamperia di Lipomo investe il territorio di Lipomo (Como).

L'Azienda, pur avendo relazioni commerciali internazionali, ha posto molta attenzione circa il fattore strategico definito come "economia della localizzazione". Infatti, la razionale ubicazione geografica posta proprio nella vicinanza con le principali strutture logistiche e reti di comunicazione, permette di:

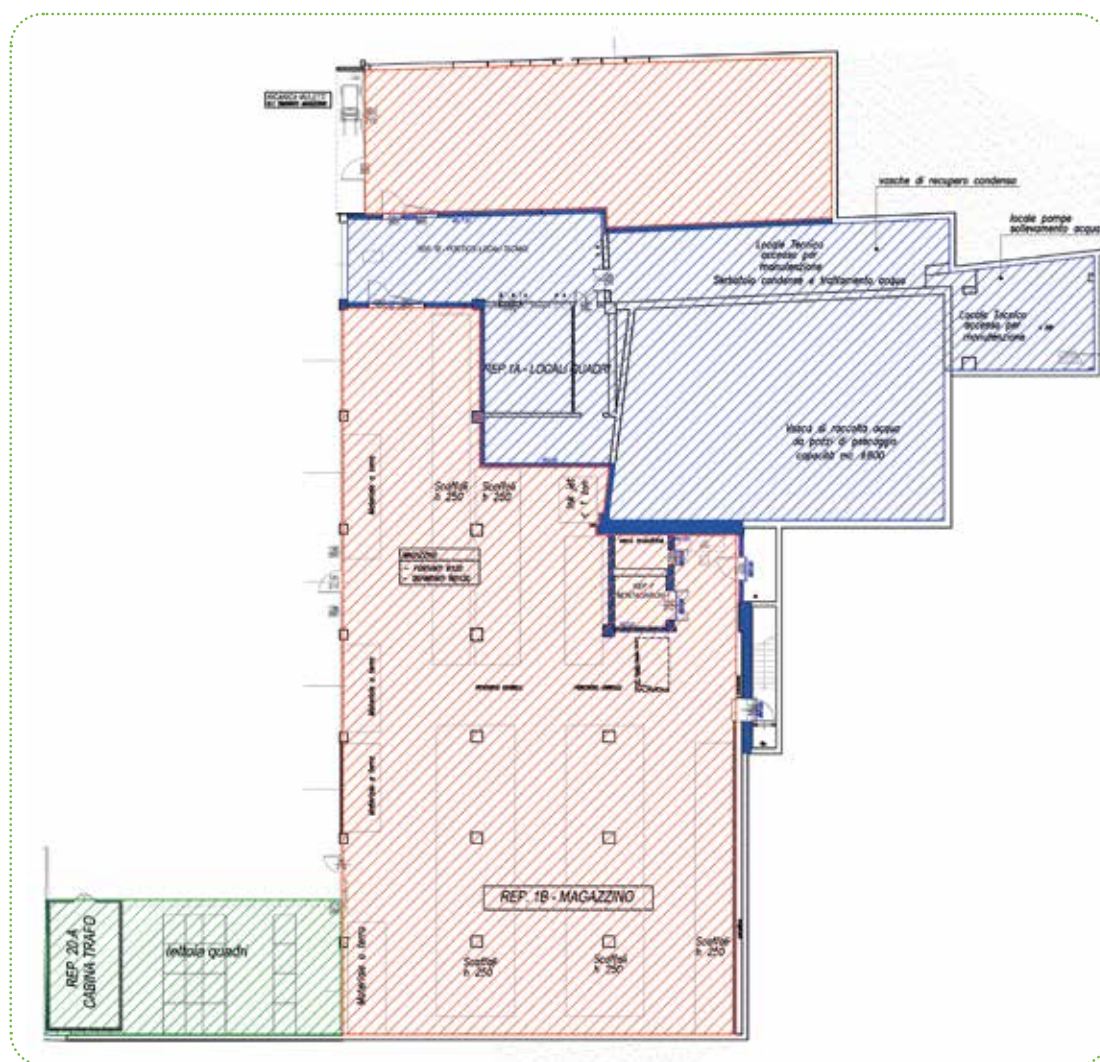
- a. concepire lo spazio geografico come apporto di vantaggi anche economici e ciò attraverso i grandi sistemi di sinergia che si producono a livello locale;
- b. recuperare economie di agglomerazione;
- c. interpretare il territorio sia come sistema di governance locale, sia quale insieme di relazioni sociali.

La struttura aziendale Stamperia di Lipomo è così disposta:



> FOTOGRAFIA AEREA PERTINENZA AZIENDALE

> SUPERFICI EDIFICATE E DESTINAZIONI D'USO PIANO SEMINTERRATO



COLORE	Descrizione	Piano Seminterrato Superficie [m ²]	Piano Terra Superficie [m ²]	Piano Primo Superficie [m ²]	TOTALE Superficie [m ²]
	REPARTI PRODUTTIVI		4.140	4.500	8.640
	DEPOSITI	900	0	100	1.000
	LOCALI TECNICI	230+200	100	0	530
	UFFICI E SERVIZI	0	150	200+230+150	730
	TETTOIE ESTERNE	150	150	1.600 + 200	2.100
	Complessivamente circa	1.480	4.540	6.980	13.000



Il Sistema produttivo,

via via aggiornato mediante l'introduzione di nuove macchine e sistemi informatici e mediante anche la sostituzione dei cespiti obsoleti, schematicamente è rappresentabile dal quadro sinottico che segue:

LINEA	DOTAZIONE	REALIZZAZIONE
CAMPIONATURA A MANO	Nr. 2 tavoli	Tirelle, campionari, sblocchi di produzione, prove colori
TAVOLI PIANI	Nr. 2 tavoli	Piccoli lotti di produzione. Qualità eccelsa. Produzione per abbigliamento, arredamento, accessori
TAVOLI ROTANTI	Nr. 2 tavoli	Qualità alta di produzione con intensità di manodopera impiegata. Produzione per abbigliamento, arredamento, accessori
MANOMACCHINA	Nr. 1 manomacchina a nr. 12 colori	Modelli, stampa quadri, lotti più grandi. Maggiore automazione
ROTATIVE	Nr. 1 rotativa a nr. 10 colori; nr. 1 rotativa a nr. 12 colori	Lotti importanti di produzione. Estrema automazione
STAMPA DIGITALE	Nr. 6 linee di produzione	Stampa diretta su tessuto: tessuti naturali e artificiali per abbigliamento, arredamento, accessori
STAMPA CARTA	Nr. 2 linee stampa carta per transfert	Poliestere
CALANDRA	Nr. 1	Trasferimento carta su tessuto
POST STAMPA	Nr. 3 vaporizzi; nr. 2 linee di lavaggio e asciugatura; nr. 2 finissaggi a 7 e 6 campi; nr 1 Eenergy per mani particolari in finissaggio; nr 1 barca per lavaggio campioni; nr 1 macchina lavaggio benè	



Le tabelle che seguono riportano parametri, valori ed indicatori di riferimento circa le prestazioni, gli impieghi ed i consumi inerenti ai processi produttivi.

	2021	2020	2019
DATI GENERALI			
Tessuti - metri -	3.863.112	3.527.177	5.326.183
Prodotti chimici di base / ausiliari - kg. -	439.092	362.563	468.643
Prodotti coloranti - kg. -	50.010	50.242	71.243
Prodotti per manutenzione macchine - kg. -	108.887	94.660	121.321
Prodotti (altri) - kg. -	5.944	36	80
Totale prodotti / metri tessuto - kg. / m -	0,16	0,14	0,12
SUPERFICIE OCCUPAZIONE SUOLO E SOTTOSUOLO			
Area coperta - mq. -	0	0	0
Area impermeabilizzata esterna - mq. -	15	17	18
Area a verde o drenante - mq. -	43	48	57
Numero serbatoi interrati contenenti combustibili - nr. -	26	22	23
Dipendenti donne - nr.	17	20	26
Donne / totale dipendenti - % -	20,2		
Responsabili (Dirigenti, Quadri, Preposti) - nr. -	5	5	5
Responsabili donne (Dirigenti, Quadri, Preposti) - nr. -	1	1	1
Impiegati - nr. -	20	23	24
Operai - nr. -	59	64	69
Rapporto Responsabili / totale dipendenti - % -	0	0	0
Rapporto Responsabili donne / totale Responsabili - % -	20	20	20
LAVORO INFANTILE - LAVORO FORZATO O OBBLIGATO			
Età del lavoratore più giovane - anni -	20	22	19
Età media dei lavoratori - anni -	48	42	47
Contratti di apprendistato - nr. -	3	3	5
Stagisti - nr. -	0	0	1
Rapporto stagisti - apprendistato / totale dipendenti - % -	0	0	0



	2021	2020	2019
FORMAZIONE			
Ore formazione totale - nr. ore -	204	985	538
Ore formazione "Formazione Obbligatoria" - nr. ore -	117	339	363
Formazione Obbligatoria / totale formazione - % -	57,4		
Ore formazione Salute e Sicurezza - nr. ore -	34	359	299
Ore formazione Responsabili (Dirigenti - Preposti) Salute Sicurezza - nr. ore -	0	8	0
Ore formazione Rischi specifici Salute Sicurezza - nr. ore -	0	44	5
Ore formazione sociale e benessere aziendale - nr. ore -	0	616	76
Ore formazione totale / nr. ore totali lavorate dal personale anno - % -	0	0,3	0,1
Ore formazione totale / nr. dipendenti aziendali - nr. ore -	0	0	0
CONTRATTI E LIBERTÀ DI ASSOCIAZIONE			
Contratti a tempo indeterminato - nr. -	78	82	83
Contratti a tempo determinato - nr. -	2	0	7
Contratti di apprendistato - nr. -	3	3	5
Contratti di stage - nr. -	0	0	1
Contratti part time - nr. -	1	2	2
Rapporto contratti a tempo / contratti totali - % -	0	0	0
Dipendenti con contratto tessile - nr. -	84	87	98
Dipendenti con contratto commerciale - nr. -	0	0	0
Dipendenti con contratto industria - nr. -	0	0	0
Dipendenti iscritti alle organizzazioni sindacali - nr. -	31	29	34
Dipendenti iscritti alle organizzazioni sindacali / totale dipendenti - % -	0	0	0
Possibilità di whistleblowing (segnalazioni anonime) - Si - No -	SI	NO	NO
Segnalazioni-reclami registrati e tipologia - nr. -	0	0	0
Segnalazioni-reclami risolti / ricevuti - nr. -	0	0	0
Segnalazioni-reclami con risoluzione - % -	0	0	0
Data nomina RSPP	06/05/2008		
Numero RSU - nr. -	2	3	3
Numero RLS - nr. -	1	1	1
Lavoratori con origine o cittadinanza straniera - nr. -	6	5	7
Lavoratori con origine o cittadinanza straniera / totale lavoratori - % -	0	0	0
Lavoratori Categorie Protette - nr. -	4	4	4
Registrazione Orario di lavoro - SI - NO -	SI	SI	SI
Registrazione presenze terze (anche piano di evacuazione) - SI - NO -	SI	SI	SI
Presenze e Gestione Videosorveglianza - SI - NO -	SI	SI	SI
PROVVEDIMENTI DISCIPLINARI			
Provvedimenti disciplinari erogati - nr. -	1	0	0
Licenziamenti disciplinari - nr. -	1	0	0
Provvedimenti disciplinari erogati rispetto a Codice Etico - nr. -	0	0	0

	2021	2020	2019
ORARIO DI LAVORO			
Settimane lavorative - nr. -	48	48	47
Ore aziendali totali lavorate anno settimanali pro-capite - nr. -	42	35	42
Ore ordinarie lavorate - nr. -	148.010	129.243	163.936
Ore straordinarie lavorate - nr. -	21.750	16.551	27.521
Ore assenze (escluse le obbligatorie) totali - nr. -	2.297	3.896	2.192
Ore attività sindacali - nr. -	24	56	64
Ore ammortizzatori - nr. -	1.750	21.569	0
Ore assenze / ore totali lavorate dal personale anno - % -	1,4	2,7	1,1
Ore attività sindacali / ore totali lavorate dal personale anno - % -	0,014	0,038	0,033
Cost. e puntuale agg. SW gestione paghe e coerenza contrattuale - SI - NO -	SI	SI	SI
Verifica periodica coerenza salari e contratti - data -	31/12/2021		
Aggiornamento Squadra Primo Soccorso - data -	15/06/2020		
Aggiornamento Squadra Prevenzione Incendio - data -	22/09/2020		
SALUTE - SICUREZZA			
Infortuni - nr. -	0	2	1
Infortuni gravi > 40 gg. - nr. -	0	1	0
Giornate di assenza per infortunio - nr. -	92	190	38
I.G. gg. Infortunio / n. ore totali lavorate dal personale anno X 1.000 - nr. -	0,54	1,30	0,20
Incidenti segnalati - nr. -	0	0	1
Mancati incidenti segnalati - nr. -	0	0	0
Data prossima revisione DVR	ottobre 2022		
Durata media infortuni - gg. -	0	95	38
I.F. numero infortuni / n. ore totali lavorate dal personale anno X 1.000 - nr. -	0	13,72	5,22
Malattie professionali riconosciute - nr. -	0	0	0
Giornate malattia - gg. -	286	487	274
Prova annuale evacuazione in coerenza CPI - SI - NO -	SI	SI	SI
Data prova annuale evacuazione - data -	11/11/2021		
Numero sorveglianze sanitarie - nr. -	76	70	72
Consegna registrata DPI - SI - NO -	SI	SI	SI
% sorveglianze sanitarie / totale addetti - % -	0	0	0
Ultimo audit conformità legislativa salute sicurezza - data -	11/04/2021		
SANZIONI IN AMBITO ETICO - SOCIALE - SICUREZZA SUL LAVORO			
Sanzioni ricevute - nr. -	0	0	0
FORNITORI			
Fornitori qualificati con criteri gestione sociale - nr. -	24	5	6
% fornitori qualificati con criteri gestione sociale / totale nr. fornitori - % -	57,1	17,2	



Ecco un quadro di sintesi relativo ai principali investimenti effettuati nel 2021 e direttamente inerenti al fattore “sicurezza”.

	EURO
BENI IMMATERIALI	12.500
IMPIANTI E MACCHINARI	1.336.000



Stamperia di Lipomo S.p.A. ha potenziato nel corso dell'anno il proprio sistema di “controllo di processo produttivo”. Il controllo di processo, oltre a garantire il livello qualitativo ed il rispetto degli standard elevati sia circa i “canoni” estetici che funzionali dei prodotti, abbraccia anche i concetti e le attività di identificazione e rintracciabilità.

A ciò si abbina la “politica per la qualità”, caratterizzata, in modo particolare, dall'ottenimento di due importanti certificazioni: a) ISO9001/2015; b) GRS. Queste nuove certificazioni si abbinano a quella Seri.co ed al rispetto / adozione dello standard ZDHC. La prospettiva futura prevede il perseguimento di altre certificazioni quali FSC, Oeko-tex.



Le lavorazioni della Stamperia di Lipomo S.p.A. permettono la nobilitazione di fibre Naturali, Sintetiche, Artificiali e Miste, attraverso tecniche di stampa tradizionali, artigianali e digitali.



La Stamperia di Lipomo S.p.A. è certificata Serico e ha fatto della "qualità" e della "sostenibilità" i paradigmi della filosofia aziendale, attraverso la sistematicità dei:

- controlli della rispondenza del prodotto finito alle richieste del cliente
- controlli delle caratteristiche di eco-sostenibilità delle sostanze e dei formulati, impiegati nei processi produttivi
- mantenimento di una adeguata conformità alle prescrizioni di legge/normative
- attenzione alle competenze del personale
- attenzione alle tendenze del mercato della moda
- attenzione agli sviluppi di nuove sostanze e formulati e di nuove tecnologie produttive
- attenzione al mantenimento di adeguati standard per la Salute e Sicurezza dei lavoratori
- attenzione alla valorizzazione delle persone
- attenzione alle esigenze della collettività

In quest'ottica la Stamperia di Lipomo S.p.A. si prefigge di:

- investire in risorse umane per garantire continuamente un'adeguata formazione sia per le figure specifiche (chemical manager) sia per tutto il personale, finalizzata alla crescita delle competenze aziendali
- prevenire potenziali inquinamenti minimizzando l'impatto dei principali aspetti ambientali
- soddisfare continuativamente le esigenze di un parco clienti sempre più diversificato sia per fascia di mercato, sia per settori dell'abbigliamento e dell'accessorio, sia per le fibre lavorate
- mantenere ritmi adeguati al veloce cambiamento del mercato di riferimento
- minimizzare consumi e costi

La presente Politica è diffusa e fatta conoscere all'interno e all'esterno dell'organizzazione e riesaminata annualmente.



LA SOSTENIBILITÀ AMBIENTALE ED ECONOMIA CIRCOLARE

Il concetto e soprattutto l'applicazione della sostenibilità ambientale / economia circolare si realizza, in modo fattivo, presso l'azienda attraverso:



A) INVESTIMENTI MIRATI

1. acquisizione del nuovo generatore di vapore con prestazioni ottimizzate e riduzione sensibile dei consumi
2. Installazione impianto fotovoltaico: previsto nel 2022 aggiornamento/rewamping dell'impianto e, nel 2023, ampliamento con nuovo impianto fotovoltaico. Tale azione dovrebbe portare l'azienda a produrre circa il 25% di energia sul totale del proprio fabbisogno
3. Implementazione della fattibilità circa "stress test" del sistema informatizzato di monitoraggio dei consumi di tutte le macchine aziendali: avvio prima fase all'inizio di 2022; realizzazione sistema integrato nel 2023
4. Brevetto "schiuma" per la riduzione del consumo di azoto: nel 2022 avvio modifica "applicatore schiuma" e implementazione modello/processo complessivo più avanzato
5. Analisi circa modello operativo e produttivo atto alla riduzione degli scarti in genere

B) RICERCA E SVILUPPO

1. Analisi fattibilità introduzione della "stampa a pigmenti". Il progetto, in modo più operativo, dovrebbe prendere le mosse dal 2022
2. Analisi fattibilità inserimento in azienda della "Cucina a colori automatica"

C) STABILIZZAZIONE DEI PROCESSI TRA I DRIVER DI SVILUPPO DELL'AZIENDA

1. Formazione:

- Tecnica
- Comportamentale
- Strumentale

2. Comunicazione:

- Interna
- Esterna (off/on line)

3. Sostenibilità ambientale e qualità:

- Creazione di una funzione a presidio del sistema qualità
- Certificazioni
- Audit
- Sviluppo progetti di economia circolare
- Processi e procedure in relazione ai KPI

4. Riduzione degli sprechi:

- Consumo energetico
- Approvvigionamento idrico
- Scarichi idrici
- Rifiuti prodotti
- Sostanze chimiche



GLI STAKEHOLDER

GLI STAKEHOLDER SONO SPECIFICATI
SECONDO LE SEGUENTI VOCI:



LE RISORSE UMANE



I CLIENTI



I FORNITORI



LA COLLETTIVITÀ



L'INDOTTO

Le Risorse Umane

Alla Direzione delle Risorse Umane è affidata la responsabilità circa la creazione delle condizioni migliori atte alla realizzazione professionale di tutti i collaboratori. Ciò si ottiene mediante il processo di valorizzazione delle singole potenzialità e favorendo e premiando lo sviluppo comune delle competenze.

Per favorire la massima adesione, il giusto coinvolgimento e la maturazione di una corretta spinta motivazionale al cambiamento nell'intero comparto produttivo, Stamperia di Lipomo S.p.A. intende attuare in modo sistemico le seguenti azioni:



FORMAZIONE

TECNICA

- ☛ Maturazione delle competenze tecniche necessarie sugli operatori bordo macchina
- ☛ Creazione di un sistema di monitoraggio consumi
- ☛ Sistema di controllo statistico dei processi

COMPORAMENTALE

Formazione d'aula

- ☛ prime linee (comportamenti organizzativi e mindset)
- ☛ collaboratori (mindset e responsabilizzazione)

Formazione on-the-job

- ☛ operatori bordo macchina (Lean production)
- ☛ Responsabili di funzione (Leadership situazionale)

Strumentale

- ☛ utilizzo efficiente dei macchinari
- ☛ utilizzo consapevole delle procedure
- ☛ corretto utilizzo delle istruzioni operative (es. GOTS)
- ☛ mappatura e valutazione delle prestazioni tecniche
- ☛ risk management e assessment (resp. di funzione)



COMUNICAZIONE

INTERNA

- ☛ Revisione della governance e possibile cambio di modello organizzativo
- ☛ Valutazione di un nuovo organigramma a matrice diviso per BUSINESS UNIT





	2021	2020	2019
POPOLAZIONE AZIENDALE E TURNOVER			
Dipendenti aziendali - nr. -	84	87	98
Ore totali lavorate dal personale aziendale - h. / anno	169.760	145.794	191.457
Assunzioni nell'anno - nr. -	5	1	14
Uscite di personale - nr. -	7	12	5
Uscite volontarie - nr. -	5	12	5
Uscite - Dimissioni volontarie / totale uscite - % -	71,4	100	100
Tasso di compensazione del turnover - entrata / uscita % -	71,4	8,3	280
COMPOSIZIONE AZIENDALE E DISCRIMINAZIONE			
Dipendenti per fascia di età: 16-18 anni - nr.	0	0	0
Dipendenti per fascia di età: 19-35 anni - nr.	15	17	18
Dipendenti per fascia di età: 36-55 anni - nr.	43	48	57
Dipendenti per fascia di età: > 55 anni - nr.	26	22	23
Dipendenti donne - nr.	17	20	26
Donne / totale dipendenti - % -	20,2	23	26,5
Responsabili (Dirigenti, Quadri, Preposti) - nr. -	5	5	5
Responsabili donne (Dirigenti, Quadri, Preposti) - nr. -	1	1	1
Impiegati - nr. -	20	23	24
Operai - nr. -	59	64	69
Rapporto Responsabili / totale dipendenti - % -	6	5,7	5,1
Rapporto Responsabili donne / totale Responsabili - % -	20	20	20

La tabella che segue riporta il confronto tra la realtà aziendale paragonata all'intero settore tessile in fatto di impiego "uomini e donne".

CONFRONTO TRA REALTÀ STAMPERIA DI LIPOMO S.P.A. E INTERO SETTORE TESSILE

DIVISIONE NUMEROSITÀ COLLABORATORI PER ETÀ RELATIVO ALL'INTERO SETTORE TESSILE ANNO 2021

SESSO	FASCE DI ETÀ						TOTALE
	Fino a 18 anni	Da 19 a 29 anni	Da 30 a 39 anni	Da 40 a 49 anni	Da 50 a 59 anni	Oltre 60 anni	
MASCHI	1	10.009	15.919	22.385	29.808	6.654	84.776
FEMMINE	0	9.342	18.526	31.434	36.779	5.693	101.774
TOTALE	1	19.351	34.445	53.819	66.587	12.347	186.550

FREQUENZE %

SESSO	FASCE DI ETÀ						TOTALE
	Fino a 18 anni	Da 19 a 29 anni	Da 30 a 39 anni	Da 40 a 49 anni	Da 50 a 59 anni	Oltre 60 anni	
MASCHI	0,001%	5,365%	8,533%	11,999%	15,979%	3,567%	45,444%
FEMMINE	0,000%	5,008%	9,931%	16,850%	19,715%	3,052%	54,556%
TOTALE	0,001%	10,373%	18,464%	28,850%	35,694%	6,619%	100,000%

fonte Sanimoda

DIVISIONE NUMEROSITÀ COLLABORATORI PER ETÀ RELATIVA A STAMPERIA DI LIPOMO S.P.A. ANNO 2021

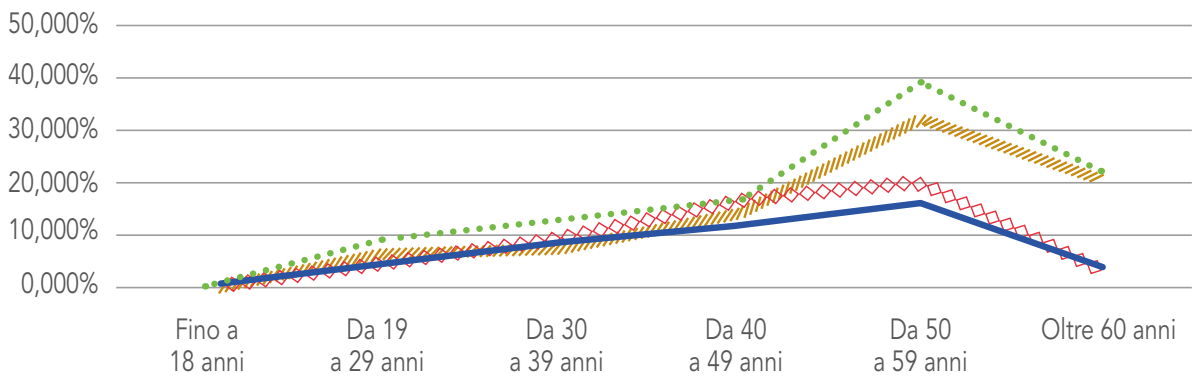
SESSO	FASCE DI ETÀ						TOTALE
	Fino a 18 anni	Da 19 a 29 anni	Da 30 a 39 anni	Da 40 a 49 anni	Da 50 a 59 anni	Oltre 60 anni	
MASCHI	0	5	6	12	27	17	67
FEMMINE	0	2	5	2	6	2	17
TOTALE	0	7	11	14	33	19	84

FREQUENZE %

SESSO	FASCE DI ETÀ						TOTALE
	Fino a 18 anni	Da 19 a 29 anni	Da 30 a 39 anni	Da 40 a 49 anni	Da 50 a 59 anni	Oltre 60 anni	
MASCHI	0,000%	5,952%	7,143%	14,286%	32,143%	20,238%	79,762%
FEMMINE	0,000%	2,381%	5,952%	2,381%	7,143%	2,381%	20,238%
TOTALE	0,000%	8,333%	13,095%	16,667%	39,286%	22,619%	100,000%

fonte Sanimoda





- SETTORE TESSILE UOMINI 2021
- ◇◇◇◇ SETTORE TESSILE DONNE 2021
- //// STAMPERIA DI LIPOMO S.P.A. UOMINI 2021
- STAMPERIA DI LIPOMO S.P.A. DONNE 2021

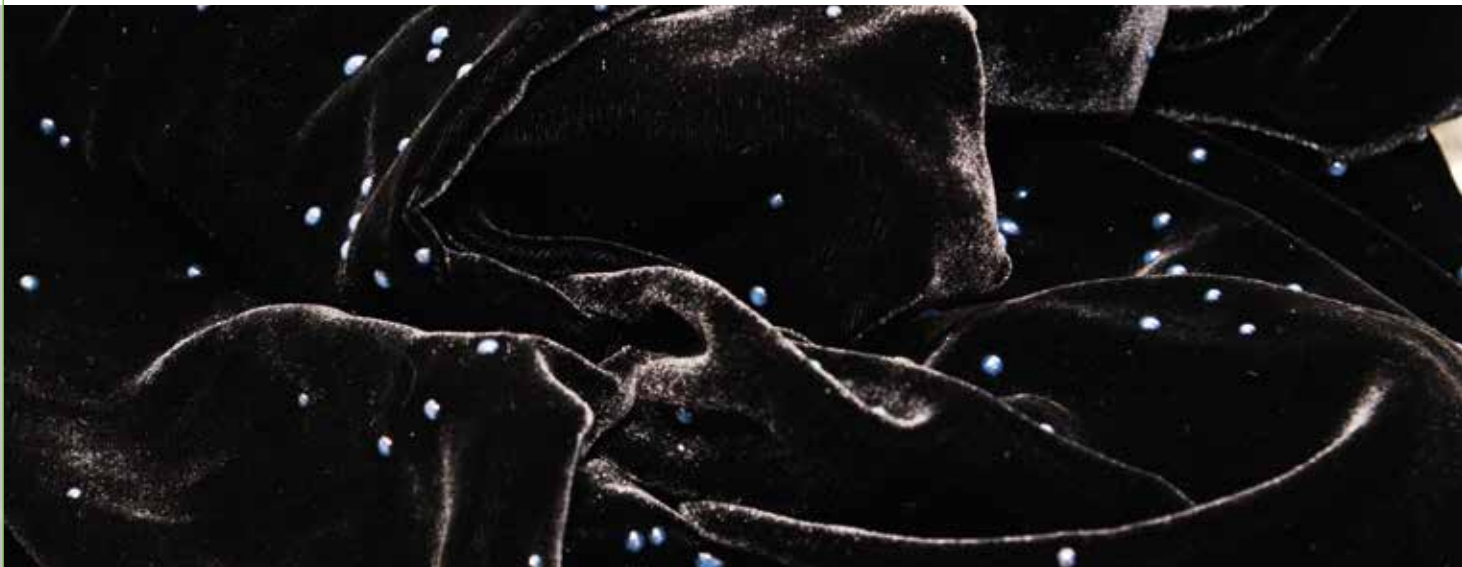


ATTIVITÀ DI COMUNICAZIONE PER I DIPENDENTI E TRA I DIPENDENTI

Oltre alle riunioni – incontri operativi dettati dalle necessità contingenti e difficilmente programmabili ex-ante, periodicamente sono fissati questi momenti di incontro:

- a. trimestralmente con i responsabili di settore viene discusso il budget aziendale e più specificatamente commerciale affinché si possano interpretare al meglio i risultati degli scostamenti rispetto a quanto inizialmente previsto
- b. annualmente i dipendenti e collaboratori sono invitati ad una attività comune che abbina finalità professionali agli aspetti sociali.

I clienti



I clienti di Stamperia di Lipomo S.p.A., in Italia, corrispondono essenzialmente alle macro-aree di mercato riportate nello schema seguente:

MACRO AREE ITALIANE	PESO %
LOMBARDIA	73,60%
ALTRE REGIONI	26,40%

Alla clientela italiana si aggiunge quella estera sita, in particolare, in:

- Svizzera
- Germania
- Gran Bretagna

Le maggiori leve di successo che permettono a Stamperia di Lipomo S.p.A. di presidiare i mercati geografici sopra definiti ed aumentare la propria quota di mercato sono:

- Il fattore "Unicità del prodotto" abbinato al Made in Italy;
- Il Sistema Qualità, controllo dei processi;

- La Ricerca e Sviluppo abbinata agli investimenti mirati;
- L'insieme dei processi produttivi e la diversificazione di sistemi di progettazione e produzione.

La tabella che segue riporta la segmentazione della clientela di Stamperia di Lipomo S.p.A.

TIPOLOGIA CLIENTI	PESO %
CONVERTER	44,60%
FOULARISTI	3,60%
OCCASIONALI	12,23%
PRONTOMODISTI	3,60%
CLIENTI TOP SECRET	9,35%
VERTICALI	19,42%
VENDITE ALTRE	7,19%

Anche per il 2021, si è perseguito l'obiettivo di abbassare l'incidenza dei "reclami / non conformità" che vengono rilevati mediante l'analisi delle note di credito.

I fornitori

La scelta di fornitori affidabili è alla base dei nostri livelli di qualità espressi in ogni singola referenza prodotta e commercializzata. Tutti i nostri fornitori sono selezionati e valutati in base a criteri univoci coordinati dall'Ufficio Acquisti e dal Sistema Qualità.

I fornitori raggiungono il livello "qualificato" sulla base di requisiti ritenuti da Stamperia di Lippo S.p.A. indispensabili:

- sicurezza delle materie prime
- sicurezza del packaging
- tracciabilità e origine
- possibilità di effettuare controlli e monitoraggi condivisi
- qualità costante nelle forniture
- tempestività di risposta in caso di reclami
- certificazioni

Queste griglie di valutazione permettono all'Ufficio Acquisti di approvvigionarsi in modo efficiente ottimizzando costi e consegne. Infatti, nei criteri di valutazione dei fornitori rientrano requisiti di prevenzione ambientale e responsabilità sociale e ciò garantisce modalità di approvvigionamento coerenti con la missione aziendale.

MACRO AREE ITALIANE	PESO %
LOMBARDIA	85,79%
ALTRE REGIONI	14,21%

Ai fornitori con sede in Italia si aggiungono quelli stranieri e localizzati in:

- Danimarca
- Hong Kong
- Cina

TIPOLOGIA FORNITORI	
MATERIE PRIME PRODOTTI CHIMICI	27
MATERIE PRIME TESSUTI + CARTA	15
LAVORAZIONI ESTERNE	14
LOGISTICA TRASPORTI	6
MACCHINARI IMP + MANUTENZIONI	41
FORNITORI BENI IN LEASING	1
FORNITORI VARI	62
CONSULENTI AMMINISTRATIVI + TECNICI	14
FOTOINCISORI + DISEGNATORI	10
UTENZE	8



La Collettività e l'indotto

Da sempre, Stamperia di Lipomo S.p.A. pone la massima cura nel sostenere progetti sociali che vadano incontro a specifiche necessità di popolazioni locali o lontane contribuendo in tal modo allo sviluppo del territorio e delle comunità.



In particolar modo, Stamperia di Lipomo S.p.A. indirizza il proprio contributo verso le comunità nel contribuire alla loro crescita economica, nel promuovere tutti quegli aspetti di carattere sociale e culturale che formano la ricchezza comune.

In funzione di ciò, l'azienda continua a sviluppare relazioni – partnership con molte organizzazioni del terzo settore quale supporto a iniziative di particolare significato umanitario. In questo ambito si sono inserite tutte le nostre iniziative.

Ecco il quadro di sintesi:

LIBERALITÀ 2021

Banco di Solidarietà

S.O.S. Bambini,

Il Gabbiano Onlus

ASD Cantù

Fondazione Provinciale della Comunità Comasca

Alatha Onlus

Gruppo Sportivo Madonna del Ghisallo



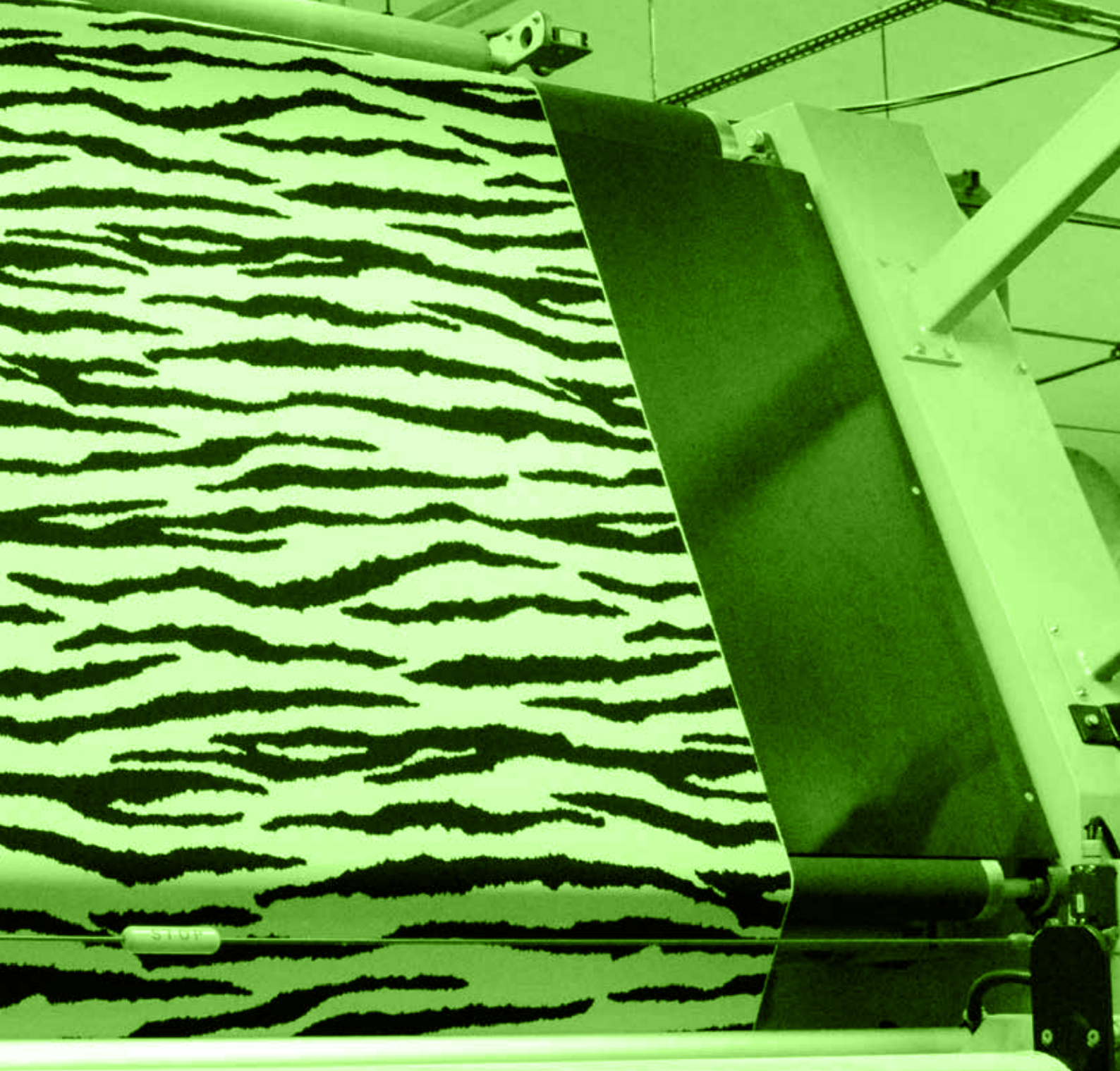
La nostra struttura, direttamente o indirettamente, impatta in modo significativo sul cosiddetto indotto. Lo schema che segue illustra questa “forza” che è l’altra faccia del Valore Aggiunto creato.

Il coinvolgimento dell’indotto passa attraverso azioni ed investimenti tra cui:

- Aumentare il fatturato rafforzando sia la penetrazione presso i clienti acquisiti, tramite l’ampliamento del portafoglio prodotti, sia attraverso l’apertura verso nuovi mercati esteri. L’incremento della quota di mercato sarà dato anche dalla dotazione di nuovi macchinari digitali utili a presidiare la domanda al momento non evadibile da parte dell’Azienda;
- Rendere più partecipi tutti gli stakeholder agli obiettivi aziendali, offrire loro un costante supporto “formativo”, sensibilizzarli agli aspetti di tutela, valorizzazione del territorio e di responsabilità sociale;
- Collaborare con clienti, fornitori ed autorità di controllo nella definizione di progetti di sostenibilità ambientale in modo del tutto trasparente;
- Potenziare la cultura relativa alla Responsabilità Sociale d’Impresa attraverso un miglior connubio tra procedure aziendali, certificazioni, formazione ad hoc, audit;
- Potenziare il meccanismo di “governance” per evolvere il modello di business;
- Completare il processo di creazione di nuove procedure, istruzioni operative e standard atti a migliorare la regolamentazione di tutte le fasi di lavoro, le relazioni e comunicazioni interne, il contatto con fornitori e clienti.







WWW.STAMPERIADILIPOMO.COM



Stamperia di Lipomo SpA

Via Provinciale 219
22030 Lipomo (Como)

Tel. +39 031.5591

Fax +39 031.559226

info@stamperiadilipomo.com